



INFORMACE

INFORMACE PRO PRAHU - SUCHDOL A SEDLEC číslo 2/97



Suchdol kontra Silniční okruh



Vážení spoluobčané,
rád bych Vás informoval o tom jak postupují jednání ve věci tak zásadního významu pro další vývoj naší městské části (MČ) jakou je silniční okruh okolo Prahy.

Začnu stavem na přelomu roku 1994 - 1995, kdy trasa okruhu byla bezvariantně vedena středem Suchdola v otevřeném výkopu a vytěžená zemina uložená po stranách měla tvořit protihlukové valy. "Nezávislí" odborníci se nás snažili přesvědčit, že vozidla jezdící po této jediné spojnici dálnic v tomto severozápadním sektoru Prahy v podstatě nezhorší životní prostředí v Suchdole.

Takový návrh byl pro MČ absolutně nepřijatelný. Domnívám se, že tento stav měl přímý vliv na komunální volby v roce 1995, neboť většina stran měla ve svém volebním programu i odpor proti vedení okruhu Suchdolem, kterému se sice v různých dobách říkalo buď vnější, silniční či expresní jen aby v jeho názvu nezaznělo tolik popuzující slovo dálniční. Nově zvolené zastupitelstvo, jehož převážnou část tvoří zástupci stran které měly v programu odpor proti okruhu, začalo tento odpor projevovat intenzivnějším způsobem. V listopadu 1995 přichází pořizovatel územního plánu Útvar rozvoje města (ÚRM) se studií šesti variant přivaděčů dopravy od Vltavy na silniční okruh který je opět veden středem Suchdola, ale již v zahloubeném a zastropeném provedení. Variantnost přivaděčů spočívala v možnostech vést je buď podél ulice "Na rybářce", či ulicí Kamýckou, nebo jižním obchvatem areálu České zemědělské university.

Místní zastupitelstvo odmítlo všechny varianty, neboť zásadně odmítá vedení "SO" Suchdolem.

V létě 1996 se začal projednávat nejnižší stupeň územního plánu hl.m. Prahy nazvaný "Koncept územního plánu". Tento koncept zahrnuje opět SO středem Suchdola v zastropené formě s jediným přivaděčem vedeným částečně v tunelu při ulici "Na Rybářce". Při projednávání tohoto konceptu potvrdila naše MČ nesouhlas jak se stopou SO, tak přivaděče "Na Rybářce". Požadujeme posouzení všech variant podle EIA (posouzení vlivu stavby na životní prostředí). Koncept územního plánu byl v listopadu 1996 schválen zastupitelstvem hl.m. Prahy s tím, že jednotlivé rozpory s MČ se budou řešit v dalších stupních projektové dokumentace. Začátkem roku 1997 byla vyhlášena stavební uzávěra na území, kterým má být SO veden. V červnu 1997 ÚRM zapůjčil (k nahlédnutí) našemu zastupitelstvu zatím poslední zpracovanou studii, která vede okruh v trase dvou linek

velmi vysokého napětí procházejících středem Suchdola a to tak, že stožáry jsou postaveny na stropech tunelů. Ze studie se dají vyčíst ohrožení a rizika, která nám eventuelně okruh přinese. Průchod MČ je veden dvěma tunelovými troubami, z nichž každá má dva jízdní pruhy, délka tunelu 1 800 m. Větrání je řešeno podélným způsobem. Severní trouba je odvětrána u západního portálu tunelu - za Výhledy, takže převládající západní větry vrhnou výfukové zplodiny na plochu Suchdola. Jižní trouba je odvětrána k východnímu portálu.

Při západním portálu vznikne retenční nádrž, která bude zachycovat dešťové vody tekoucí po SO směrem od Horoměřic. *Citát ze studie : Při zvažování šířkového uspořádání je nutno vzít v úvahu, že v úseku Třebonice - Ruzyně je uvažována rezerva na třípruhovou komunikaci. I závěr studie je jistě výmluvný a proto si ho dovoluji citovat doslova : předpokládaný systém podélného větrání je v tunelu silničního okruhu uvažován na hranici technických možností zajišťujících odvětrávání škodlivin.. Při případném zvýšení hodnot výhledové emisní zátěže související zejména s variabilitou odhadů dopravního výkonu SO, bude z hlediska problematiky znečištění ovzduší nutné řešit odvětrání tunelu systémem příčného větrání s odpovídajícími dopady na imisní situaci v území a investiční zabezpečení.*

Pro dokreslení celkové situace lze říci, že v roce 1996 zadala Praha 6 variantní řešení okruhu po jižní hraně Suchdola pod areálem ČZU, dále procházející zástavbou rodinných domků při Kamýcké ulici, podél ulice Na Rybářce na vysoký most přes Vltavu. Nutno připomenout i tak zvanou severní variantu procházející severně od Roztok. Bohužel vzhledem k tomu, že nebyla ze strany Prahy vůle jednat s dotčenými obcemi okresu Praha - západ o možnosti vést okruh jejich katastry došlo k tomu, že tyto obce si vypracovaly své rozvojové plány, v nichž se s okruhem zřejmě nepočítá.

A co bude dál? Zastupitelstvo hlavního města Prahy schválilo harmonogram projednávání dalších stupňů územního plánu Prahy. Schválení by mělo proběhnout v závěru tohoto funkčního období, tedy před dalšími komunálními volbami, které by měly být na podzim 1998.

Pokud máte zájem o mapové podklady týkající se průchodu SO Suchdolem včetně jeho zakresu do leteckého snímku Suchdola jsou Vám k dispozici na nástěnkách v I. patře Místního úřadu.

Václav Čížek
starosta



Je dovoleno volné pobíhání psů?



Jaké jsou povinnosti majitelů domácích zvířat? zeptali jsme se za Vás na odboru pro životní prostředí MÚ.

Občané kteří chovají domácí zvířata jsou mimo jiné podle vyhlášky č. 117/87 Sb.

1. plnit nařízená veterinární opatření, zejména předvést zvíře k povinnému očkování nebo jinému veterinárnímu úkonu v určeném termínu (§ 29) neprodleně zabezpečit podle pokynů or-

gánu veterinární péče vyšetření zvířete, které poranilo člověka (§ 29). Pohyb domácích zvířat po veřejných prostranstvích a na komunikacích řeší několik dalších vyhlášek a zákonů zákaz nechat vnikat domácí zvířata na sousední poze-

mek (§ 127 odst. 1 občanského zákoníku.

2. zákaz volného pobíhání domácích zvířat na dálnicích, silnicích, místních komunikacích a účelových komunikacích (§ 60 odst. 5 ve spojení s § 1 vyhlášky č. 99/89 Sb. o pravidlech provozu na pozemních komunikacích) Místními komunikacemi přitom jsou podle § 3 odst.

§ § §

Je Suchdol obcí podnikatelů? Zeptali jsme se vedoucí živnostenského odboru paní **Blanky Brdičkové**.

B: Na našem živnostenském odboru je registrováno asi 3500 živností a 2000 podnikatelů včetně osob ubytovaných na kolejích Zemědělské univerzity.

R: *To vypadá jako by podnikali téměř všichni obyvatelé včetně důchodců a kojenců.*

B: Ve skutečnosti tomu tak není. Někteří mají živností několik a mnoho živností je pasivních. Občan má přihlášenou živnost a nepodniká. V tomto případě by bylo lépe aby se tyto občane obrátili na zdejší živnostenský odbor a požádali o pozastavení nebo zrušení živnosti.

R: *Jedním z důležitých úkolů Vašeho odboru je kontrolní činnost. Jak dopadly Vaše kontroly a jaké jsou nejčastější závady.*

B: Za 1. pololetí roku 1997 bylo uskutečněno 38 kontrol, za účelem dodržování zákona č. 455/91 Sb., o živnostenském podnikání ve znění pozdějších předpisů a zákona č. 634/92 Sb., o ochraně spotřebitele ve znění pozdějších předpisů.

Kontroly byly provedeny jak u fyzických, tak právnických osob. U fyzických osob bylo provedeno 26 kontrol, u právnických osob 12 a u registrovaných podnikatelů 38 kontrol.

Kontrolovány byly živnosti volné, řemeslné, vázané i koncesované.

Nejčastější závadou u většiny provozoven bylo neúplné označení, nebo žádné označení což je v rozporu s živnostenským zákonem. Dále u některých provozoven nebylo předloženo kolaudační rozhodnutí a chyběla inspekční kniha, která je nutná k zápisu o provedené kontrole.

V případech provozoven, které poskytují služby občanům je označení důležité z důvodu orientace zákazníků.

R: *Z přehledu Vámi zjištěných závad vyplývá, že mnoho našich podnikatelů nezná podrobně jednotlivá ustanovení živnostenského zákonu. Mohla byste přiblížit jaké doklady by měl podnikatel mít,*

4 vyhlášky č. 104/97 Sb., kterou se provádí zákon o pozemních komunikacích, mimo jiné i samostatné chodníky, stezky pro pěší, cyklistické stezky, cesty v chatových oblastech, podchody, lávky, schody, pěšiny, zklidněné komunikace a obytné a pěší zóny. Součástí místních komunikací pak podle § 12 odst. 4 zák. 13/97 Sb. o pozemních komunikacích

Koutek pro podnikatele.

aby kontrola proběhla v klidu a pro něj úspěšně.

B: Při kontrole je podnikatel povinen předložit živnostenský list nebo jiný doklad o podnikání, Inspekční knihu a doklad o kolaudaci provozovny. Při kontrole plnění povinností, které vyplývají podnikateli pro provozování živnosti ze zvláštních předpisů, může živnostenský úřad vyžadovat od podnikatele doklady o splnění těchto povinností. Provozovna může být i v domku nebo v bytě podnikatele. Pokud podnikatel podniká v nájemním bytě, měl by mít písemný souhlas majitele domu. Součástí našich kontrol je i kontrola provozovny. Co je provozovna, jak má být registrována a označena uvádí opět živnostenský zákon v § 17:

(1) Provozovnou se rozumí prostor, v němž je živnost provozována. Za provozovnu se pro účely tohoto zákona považuje i stánek a obdobné zařízení, zejména prodejní.

(2) Na základě průkazu živnostenského oprávnění může být živnost provozována ve více provozovnách. Zahájení a ukončení provozování živnosti v provozovně podnikatel oznámí písemně ve lhůtě 15 dnů živnostenskému úřadu, v jehož územním obvodu se provozovna nachází. Podnikatel je povinen zajistit, aby provozovna byla pro provozování živnosti způsobilá podle zvláštních předpisů, byla řádně označena (§ 31 odst. 1 a 2) a aby pro každou provozovnu byla ustanovena osoba odpovědná za činnost provozovny [§ 31 odst. 2 písm. a)].

(3) Podnikatel v oznámení podle odstavce 2 uvede:

obchodní jméno, identifikační číslo, sídlo (místo podnikání), adresu provozovny, předmět podnikání v této provozovně.

(4) Evidenci provozoven podnikatelů vede živnostenský úřad, v jehož územním obvodu se provozovna nachází, a živnostenský rejstřík.

O tom jak má být provozovna označena hovoří § 31: (1) Provozovna musí být zvenčí trvale a viditelně označena ob-

jsou též přilehlé chodníky, chodníky pod podloubími, veřejná parkoviště, obřatiště a podchody. *Na všech uvedených místech je volné pobíhání psů zakázáno.* Rovněž je zakázáno nechat volně pobíhat psy ve veřejné zeleni (čl. 11 odst. 1 písm. f) vyhlášky NVP č. 2/81 Sb. NVP o zřízení údržbě a ochraně veřejné zeleně v hl. m. Praze).

§ § §

chodním jménem a identifikačním číslem.

(2) U provozovny určené pro prodej zboží nebo poskytování služeb spotřebitelům musí být na dveřích vchodu do provozovny nebo na jiném vhodném a trvale viditelném místě uvedeno: a) **jméno a příjmení osoby odpovědné za činnost provozovny**, b) **prodejní nebo provozní doba** určená pro styk se zákazníky, nejedná-li se o stánek nebo obdobné zařízení (§ 17 odst. 1).

(3) Při uzavření provozovny uvedené v odstavci 2 je podnikatel povinen, nebrání-li tomu vážné důvody, alespoň 3 dny předem na vhodném, viditelném místě označit počátek a konec uzavření.

(4) Podnikatel, který prodává zboží nebo poskytuje služby spotřebiteli, je povinen **označit zboží cenami**, nebo **zpřístupnit zákazníkům ceník** anebo je informovat o cenách jiným vhodným způsobem. Zákazníkovi musí být umožněno ověřit si správnost účtovaných cen a správnost měření. V provozovně, popřípadě při provozování živnosti smějí být používána pouze měřidla, která splňují požadavky stanovené zvláštními předpisy.

(5) Podnikatel je povinen vydat na vyžádání zákazníkovi doklad o zakoupení zboží nebo poskytnutí služby.

(6) Podnikatel přebírá na sebe odpovědnost před kontrolním orgánem za hodnověrné prokázání způsobu nabytí zboží a materiálu.

(7) Podnikatel je povinen při provozování živnosti dodržovat podmínky stanovené tímto zákonem nebo zvláštními předpisy. Odpovídá za to, že jeho zaměstnanci prokázali způsobilost pro výkon povolání stanovenou zvláštními předpisy, znalost hygienických a bezpečnostních předpisů. Vyžaduje-li to povaha práce nebo jiné činnosti, odpovídá i za to, že se zaměstnanci podrobili prohlídkám podle předpisů o opatřeních proti přenosným nemocem.

(8) Na provozovně musí být **inspekční kniha**, do které zapisují kontrolní orgány záznamy o provedené kontrole, o uložených a přijatých opatřeních.

Pokud podnikatel zaměstnává pracovníky mělo by být vyvěšeno v provozovně i jméno odpovědného pracovníka pro případ, že podnikatel není vždy v provozní dobu přítomen v provozovně. Při první kontrole sepíšeme protokol o závadách a učiníme zápis do inspekční knihy. Pokuty ukládáme jen při hrubém porušení předpisů. Při opakování stejné záva-

dy, nebo při jejím neodstranění ukládá živnostenský odbor pokuty v blokovém řízení do 5000 Kč v hotovosti. Celkem bylo v 1. pol. vybráno 13000 Kč na blokových pokutách. Na poplatcích jsme vybrali za stejnou dobu kolem 160 000 Kč. Všechny tyto příjmy jdou přímo do rozpočtu naší obce.

R: *Čtenáře by jistě zajímaly výsledky kontrol v provozovnách jejichž služby nejčastěji užívají, to je v potravinářských obchodech a restauracích.*

B: Kontrolou v potravinářských a hostinských provozovnách bylo zjištěno v několika případech, že v prodeji je nabízeno zboží s prošlou záruční dobou, jsou používány váhy bez platného cejchování, některé zboží není označeno cenami a též se vyskytl případ zcela nedostatečné hygieny, což jsme řešili postoupením kontrolního zjištění příslušné hygienické stanici k dalšímu šetření. Nejlépe dopadla kontrola prodejny potravin v Sedlci v Roztocké ulici. Z pohostinských provozoven si vedl nejlépe penzion Jas a restaurace pana Křena.

Z našich poznatků vyplývá pro zákazníky nutnost věnovat pozornost záručním dobám uvedeným na obalech nabízeného zboží a při placení vyžadovat pokladní doklad o zaplacení zboží a služeb.

Náš odbor registruje i dvě velké firmy taxislužby každá s cca. 100 vozy a 10 soukromníků s jedním vozem. Na rozdíl od centra Prahy nemáme s taxíky téměř žádné problémy. Od loňského roku jsme měli jen jeden podnět od Policie ČR a 2 podněty ze živnostenského odboru magistrátu.

R: *Jaké máte plány další kontrolní činnosti?*

B: Budeme i nadále pravidelně sledovat všechny provozovny poskytující služby našim obyvatelům, zaměříme se na podnikání v obecních bytech a řešení případných písemných stížností na podnikatele. Budou pokračovat i plánované kontroly ostatních podnikatelů.

R: *Děkují za rozhovor*

Investiční oddělení MÚ - Suchdol

Ve druhém patře místního úřadu je kancelář, která je plná svitků plánů, stohů papírů s popisy staveb stavebních deníků a projektů. Do této kanceláře míří ti kteří chtějí znát odpovědi na otázku: bude kanalizace v mém domě ještě letos? Mám si koupit ještě koks, nebo již budu tuto zimu topit plynem. Za stolem sedí paní **Pavla Procházková**, která před Vámi ochotně rozbálí svitek map a ukáže Vám jak jsou plánovány investiční akce v bezprostředním okolí Vašeho domu. Pro ty, které zajímá celkový pohled na naši obec z hlediska investic přinášíme její článek o investicích v roce 1997:

V současné době zabezpečuje MÚ investiční výdaje pouze pro MÚ. Ostatní výdaje na stavby a jejich realizaci byly svěřeny odboru městského investora, který je provádí prostřednictvím firmy ZAVOS. MÚ s nimi spolupracuje při stanovení koncepce a koordinace jednotlivých staveb. Odboru městského investora byla předána „Specifikace proinvestovaných investičních nákladů stavby“ - odkanalizování Nového Suchdola ve výši 29 839 939,- Kč. Jedná se o tzv. technickou vybavenost Suchdola. Na této stavbě se bude i v dalších letech pokračovat. Už na začátku letošního roku byl vypracován návrh postupu prací, který určuje dokončení kanalizace v ulici K Roztokům, odvoz mezideponie výkopové zeminy u statku, opravu ulic Nad Dolíky a Zákolanská, provedení kanalizace a opravu ulice Stržné včetně opěrné zdi. Z technických důvodů nebude množné na stavbě Nový Suchdol v letošním roce provést konečnou úpravu ulice K Roztokům (skluz prací do zimních měsíců, koordinace s Pražskou plynárenskou). Proto jsme provedli úpravu plánů tak, aby mohla být provedena konečná úprava povrchu v ulicích Rackova, Kříčkova, Špačkova, kde v minulosti nebyly po kanalizaci provedeny definitivní úpravy povrchů a vozovky jsou ve zcela nevyhovujícím stavu. Na pravidelných kontrolních dnech jsou kromě běžných problémů s postupem prací řešeny problémy a požadavky občanů, které vznikají v průběhu stavby. Je řešeno

odkanalizování nemovitostí v ulici Stržná (p. Pittner a p. Holý), domku pana Jiráska v ulici k Roztokům, bylo provedeno opevnění svahu stoky A3-1 v ulici Stržná. Z investičních akcí MÚ je před dokončením opěrná zeď v ulici Pod Rybníčkem, která byla v havarijním stavu a tedy nebezpečná. V současné době provádí Pražská plynárenská plynofikaci v části ulic K Roztokům, Novosuchdolská, Staročeská a Armádní. Přesně je vše vyznačeno v situaci stavby do které je možno nahlédnout na Místním úřadě v odd. investic. V plánu je prodloužení kanalizační stoky v ulici Do Vrchu od začátku ulice Stržná asi o 50 m.

V minulých letech nebyly kolaudovány jednotlivé kanalizační stoky, protože nebyly provedeny definitivní úpravy povrchů po kanalizaci. Jak tato skutečnost znepříjemňuje život vědí nejlépe ti, kteří v těchto ulicích bydlí. V současné době je snahou MÚ tyto záležitosti napravit. V mnoha případech se jedná o prošlé termíny stanovené vodohospodářským orgánem. Prakticky to pro naše odd. znamená vyhledání a prověření všech projektových a finančních dokladů od samého začátku jednotlivých staveb, což je práce velmi náročná, neboť ne všechny doklady má MÚ k dispozici. Jedná se o doplnění potřebných dokladů, někdy i od firem které již neexistují. Jedině po komplexním uspořádání všech nezbytných dokladů mohou být udělena práva trvalého užívání a provozování jednotlivých kanalizačních větví.

S omezenými finančními prostředky, které jsou k dispozici na odstranění všech v minulosti nahromaděných problémů je práce velmi komplikovaná. Uvítali bychom, pochopení Vás občanů pro složitost naší práce a Vaši trpělivost. Někdy pro Vás nepochopitelné zdržení či dočasné zastavení prací ve Vašem bezprostředním okolí je často způsobeno nutností operativního přesunu financí tak, aby byly využity co nejracionálněji a tedy nejehospodárněji.

Pavla Procházková

Obnovení provozu rehabilitace ve stacionáři

Rehabilitační lékař MUDr. Jan Josl zahájil od 1.9. 1997 provoz fyziatrie a léčebné rehabilitace v objektu denního stacionáře MČ Praha - Suchdol, Gagarinova 1103 - pavilon MŠ.

Pacienti s omezenou pohyblivostí a po úrazech budou vyšetřeni každé úterý od 12³⁰ - 16⁰⁰ zde na rehabilitaci. Ostatní pacienti budou vyšetřeni v ordinaci v ulici Jugoslávských partyzánů 15, Praha 6 a léčbu absolvují na rehabilitačním odd. v Suchdole.

Pacientům nabízíme: fyzikální terapii (elektroléčba), vířivé koupele, léčebnou tělesnou výchovu (individuální)

Bližší informace Vám podá rehabilitační pracovnice Hilda Veselá na tel. čísle 209 213 46.

Úřad není nepřítel

Autor: Stanislav Rink - tajemník MÚ

V českém národě je hluboce zakořeněna nechuť k úřadům úředníkům a všemu co s tím souvisí. Protože je všeobecně známo, že lidé odmítají zejména věci které jsou pro ně neznámé, neprůhledné a málo pochopitelné, dovolte nám, abychom byli Vašimi průvodci po naší obci a Místním úřadě Praha Suchdol. Požádali jsme tajemníka MÚ pana S. Rinka o zasvěcený výklad této nelehké problematiky.

Městská část Praha - Suchdol spravuje své záležitosti v **samostatné působnosti** prostřednictvím Vámi volených zastupitelů (Zastupitelstvo se volí na čtyřleté období). Kromě záležitostí, které jsou řešeny Zastupitelstvem má městská část Praha - Suchdol (dále jen MČ) jako jedna z mála malých městských částí **přenesenou působnost - výkon státní správy.**

Přenesená působnost

V přenesené působnosti pracovníci státní správy rozhodují o právech a právním chráněných zájmech a povinnostech občanů a organizací ve **správním řízení**. Správní řízení je úřední úkon ve kterém je žádost, nebo jiné podání občanů příslušnými úředníky posouzena z hlediska platných zákonů. Tuto pravomoc vykonává náš úřad v oblasti sociální péče, živnostenského podnikání, přestupků, vnitřní správy (matrika, ověřování uzavírání sňatků), životního prostředí, bytového hospodářství, místních poplatků a územního plánování.

Další činnosti státní správy pro obyvatele MČ zůstávají v pravomoci magistrátu hl. m. Prahy a nebo jsou magistrátem svěřeny Obvodnímu úřadu Praha 6, který jako úřad vyššího stupně (nikoliv nadřízený našemu úřadu) vykonává pro naši MČ (i ostatní MČ umístěné na jeho správním obvodu) některé činnosti např. výkon pravomocí Stavebního úřadu, výkon státní správy v dopravě, zemědělství, lesním hospodářství, zdravotnictví, ochraně přírody a v sociální péči (státní sociální podpora, zastupování mladistvých u soudu atd.).

K zajištění výkonu státní správy jsou na místním úřadu Praha - Suchdol ustanoveny **odborní MÚ** -

Samostatná působnost

V samostatné působnosti MČ, prostřednictvím volených zástupců - **za-**

stupitelů - zajišťujeme správu zejména těchto záležitostí:

- schvalování programu rozvoje MČ, hospodaření s majetkem MČ, sestavování rozpočtu obce, zakládání a zřizování právnických osob a zařízení, volba, zřizování a ustanovování orgánů MČ, úkoly v oblasti školství sociální péče, zdravotnictví a kultury, s výjimkou činností, které jsou v pravomoci státní správy, místní záležitosti veřejného pořádku, správa údržba a provozování zařízení (jsou-li vlastnictvím obce) sloužících k uspokojování potřeb občanů, ochrana a tvorba zdravého životního prostředí (s výjimkou činností, které jsou v pravomoci státní správy) a jiné.

K zajištění výkonu samosprávy jsou ustanoveny odborní MÚ nebo komise MČ

Komise

Komise jsou poradním (iniciativním) orgánem Rady Zastupitelstva (není-li volena Rada - pravomoci přecházejí na starostu MČ). Komise odpovídají za svou činnost Radě (starostovi). Na práci v komisích se podílejí, z podnětu starosty, zástupci všech stran zúčastněných v komunálních volbách 1995.

V MČ jsou zřízeny následující komise

Komise kontrolní (předseda Václav Špilar, KDU - ČSL)

Kontroluje zejména právnické osoby (společnosti) zřízené nebo založené MČ, dodržování obecně závazných vyhlášek hl. m. Prahy firmami, podnikateli a veřejností, činnost ostatních zřízených komisí MČ, vyjma komise přestupkové. Vyřizuje petice, stížnosti a připomínky občanů MČ v oblasti samostatné působnosti

Komise finanční (předseda Mgr. Jan Bor, ODS)

Zaměřuje se zejména na tvorbu rozpočtu, hospodaření se schváleným rozpočtem MČ ve všech etapách rozpočtového procesu, provádění šetření způsobu hospodaření organizací zřízených MČ, sledování způsobu hospodaření s

peněžními fondy MČ, hodnocení využívání majetku MČ

Komise přestupková (předseda JUDr. Zdeněk Obšnajdr)

Projednává přestupky proti pořádku ve státní správě, pořádku v územní samosprávě, veřejnému pořádku, majetku, občanskému soužití aj.

Komise přestupková je jedinou komisí s výkonem státní správy a proto nespadá do pravomoci volených orgánů MČ.

Komise bytová (předsedkyně Mgr. Ivana Lacinová, ODA)

Zabývá se zejména: posuzováním bytových podmínek žadatelů o byt s bydlištěm v MČ, schvalováním výměn, týkajících se obecních bytů, vytváří podklady pro rozhodnutí o přechodu nájmu na osoby blízké v uvolněném obecním bytě, podklady pro rozhodnutí o přidělení uvolněných obecních bytů, nebo bytů poskytnutých z výstavby Magistrátem hl. m. Prahy.

Komise územního rozvoje (předseda Ing. Zdeněk Skála, ODS)

Zabývá se zejména: přípravou územního plánu hl. m. Prahy ve vztahu k MČ z hlediska urbanistického, ochrany životního prostředí, podnikatelského rozvoje, řešením dopravní situace s ohledem na potřeby MČ a ochranu obyvatel před negativními vlivy, posuzováním změn v územním řízení navržených Útvarem rozvoje města a týkajících se MČ, posuzováním navržených lokalit z hlediska zastavitelnosti a vhodnosti umístění navržené stavby.

Komise majetková - (předseda Ing. Miroslav Kněžek)

Navrhuje způsoby využití majetku MČ, bytové domy ve správě MČ vhodné k privatizaci, způsob řešení majetkových problémů (po projednání s účastníky řízení) vzniklých při dispozici s majetkem MČ. Vyjadřuje se k záměrům MČ, týkajících se prodeje majetku, k uchaze-

čům o koupi majetku MČ, kteří se přihlásili k uveřejněnému záměru.

Komise školská a kulturní (předsedkyně Olga Borová, ODS)

Organizuje kulturní a společenské aktivity MČ, zejména s ohledem na zapojení starších občanů a mládeže, rozvoj kulturních a společenských složek, zřízených MČ (Osvětová beseda, knihovna) projednává žádosti o prominutí příspěvku rodičů na částečnou úhradu nákladů mateřských škol a školní družiny, spolupracuje s obecním kronikářem. Projednává koncepci školy i mateřských škol, jejich výroční zprávy a výsledky inspekce ČIŠ. Sleduje školní stravování a podílí se na sestavování rozpočtu a plánu hospodaření pro základní školu, mateřské školy, Osvětovou besedu a knihovnu.

Osvětová beseda (vedoucí Eva Herclová)

organizačně zajišťuje: jazykové, hudební a pohybové kurzy pro obyvatele MČ (zvláště mládež), akce seniorů (KLAS), vedení kroniky MČ, veřejné akce MČ v oblasti kultury a vzdělávání, atd.

Knihovna (vedoucí Doc. Ing. Lenka Benešová Cs.)

Komise sociálně zdravotní (předsedkyně MUDr. Eva Pokorná ODA)

Organizuje (ve spolupráci s Odborem sociální péče MÚ) zdravotní a sociální rozvoj MČ, zejména s ohledem na starší a zdravotně postižené občany, besedy zaměřené na zdravotní a sociální problematiku, společenská setkání vedení MČ se staršími občany - jubilanty, přátelské návštěvy v bytech klientů pečovatelské služby, kulturní programy a zájezdy seniorů. Podílí se na chodu Stacionáře MČ, sestavování rozpočtu pečovatelské služby (stacionáře) a návrhu čerpání části příspěvku který je, nad limit povinné péče, poskytován Zastupitelstvem MČ pro potřeby stacionáře. Spolupracuje při výběrových řízeních na pracovníky zajišťující zdravotní a sociální služby stacionáře

Organizace zřízené MČ

Zastupitelstvo MČ zřídilo příspěvkovou organizaci - základní školu M. Alše a rozpočtové (zálohové) organizace mateřskou školu Gagarinova a mateřskou školu K Roztokům. ZŠ spravuje na základě Statutu ředitel ZŠ a MŠ jejich ředitelé ve spolupráci se samosprávnými orgány obce. Ostatní organizace zřízené Zastupitelstvem - Osvětová beseda, knihovna a Stacionář - spravuje místní úřad.

Místní úřad

Místní úřad Praha - Suchdol (dále jen MÚ) je tvořen starostou, zástupcem sta-

rosty, tajemníkem a pracovníky odborů a referátů MÚ.

Starosta - je volen Zastupitelstvem MČ ze zastupitelů, kteří získali mandát ve volbách do Zastupitelstva MČ. Starosta připravuje, svolává a řídí schůze Rady a Zastupitelstva. V případě není-li volena Rada, přechází na starostu většina pravomocí Rady. Starosta je ze své činnosti odpovědný Zastupitelstvu MČ.

Zástupce starosty - plní úkoly stanovené Radou (starostou) v samosprávné oblasti. Zastupuje starostu v době jeho nepřítomnosti.

Tajemník - je nadřízený všem pracovníkům MÚ. Ze své činnosti v oblasti samostatné působnosti je odpovědný Radě a starostovi; v oblasti výkonu státní správy starostovi.

Odbory MÚ - rozhodnutím Rady byly při MÚ zřízeny následující odbory a referáty:

Kancelář starosty

Starosta - Václav Čížek (zvolen za stranu KDU - ČSL) - je nadřízený všem pracovníkům úřadu - plní funkci statutárního orgánu - zastupuje MČ na venek.

Zástupce starosty - Mgr. Ivana Lacinová (zvolena za stranu ODA) - zastřešuje bytovou, sociální, zdravotní, kulturní a školskou problematiku MČ - je částečně uvolněná pro výkon funkce (vykonává funkci souběžně se svým občanským povoláním).

Úřední hodiny pro veřejnost - lichý týden středa od 13 do 18 hodin - sudý týden středa od 8 do 11 hodin

Kancelář tajemníka

Tajemník - Stanislav Rink - řídí a kontroluje činnost pracovníků MÚ. Zabezpečuje plnění usnesení Zastupitelstva a Rady. Přímými řízenými pracovníky kanceláře tajemníka jsou:

Právník MÚ - vykonává funkci předsedy přestupkové komise, zastupuje MČ v soudním řízení, poskytuje právní poradenství pro pracovníky úřadu.

Personalistka, mzdová účetní - zajišťuje agendu personální, mzdovou (daňovou a odvodovou), vzdělávací pro pracovníky úřadu.

Sekretářka starosty a tajemníka - připravuje materiály pro jednání komisí a Zastupitelstva MČ, vede spisovou agendu starosty, zástupce starosty a tajemníka, vyhotovuje korespondenci a zápisy z porad vedení MÚ.

Ostatní pracovníky MÚ řídí tajemník prostřednictvím jednotlivých odborů a referátů.

Odbor vnitřní správy (vedoucí odboru Zuzana Kučerová)

V oblasti státní správy zajišťuje ověřování listin a pravostí podpisů, vedení matriky, volební agendu, výkon agendy spojené se sňatkem a změnou příjmení, státním občanstvím, úmrtím, aj.

V oblasti samosprávy zajišťuje poštovní styk MÚ, agendu podatelny, funkci telefonní ústředny, agendu ohlašovny pobytu, zhotovování kopií listin pro veřejnost, aktualizaci veřejných vývěsek, aj.

Odbor sociální péče (vedoucí odboru Jolana Pekárková)

V oblasti státní správy rozhoduje zejména o poskytování peněžitých a věcných dávek pro sociálně potřebné občany MČ, výkonu pečovatelské služby, návrzích na umístění do domova důchodců, příspěvcích pro občany s těžkými tělesnými vadami, přiznání mimořádných výhod.

V oblasti samosprávy zajišťuje kulturní programy a zájezdy seniorů, besedy zaměřené na zdravotní a sociální problematiku, chod stacionáře MČ, společenská setkání s jubilanty, přátelské návštěvy v bytech klientů pečovatelské služby a ve zdravotnických zařízeních, v případě umístění klientů.

Středisko pečovatelské služby - Stacionář MČ (vedoucí Jaroslava Velišková)

zajišťuje pro klienty pečovatelské služby v objektu Stacionáře denní péči (od 7. do 16³⁰. hodin),

společné stravování (obědy), úkony osobní hygieny, praní a žehlení prádla, pedikúru, zástřih vlasů, nákup a nutné pochůzky, aj.

Mimo objekt stacionáře je pro klienty pečovatelské služby zajišťován dovoz oběda, úklid domácnosti, a ostatní úkony podle vyhlášky o pečovatelské službě.

Odbor živnostenský (vedoucí Blanka Brdičková)

Rozhoduje o vydávání, rušení a změně živnostenských listů, koncesí a oprávnění, o vydání identifikačního čísla fyzické osobě, o podmínkách k provozování živností, pozastavení provozování živnosti, přestupcích na úseku neoprávněného podnikání, uložení pokut, aj. Vykonává kontroly živností a provozoven, činnosti dotčeného orgánu státní správy v řízení o kolaudaci provozoven.

Odbor realizace staveb, dopravy a životního prostředí (vedoucí Ing. Jiří Stibrál CSC.)

V oblasti státní správy zajišťuje správu v odpadovém hospodářství, ochranu ovzduší, ochranu přírody, ochranu zvířat, dopravní problematiku, energetiku, stavební dozor, stavební archiv MČ, vydávání popisných a ori-

entačních čísel správu daní a místních poplatků, atd.

V oblasti samosprávy zajišťuje vedení evidence pozemků a nemovitostí MČ, zastupování MČ ve stavebním (kolaudačním) řízení, zastupování MČ v dopravním řízení, údržbu zeleně MČ, problematiku kanalizačních přípojek, problematiku skládek a úklidu MČ, atd.

Odbor ekonomický (vedoucí Marie Šimková)

V oblasti státní správy zajišťuje správu místních poplatků,

V oblasti samosprávy zajišťuje agendu účetnictví, rozpočtů, fakturace a pokladní správy, agentu smluv a smluvních závazků, metodické řízení a usměrňování organizací zřízených MČ, daňovou a odvodovou problematiku, atd.

Odbor hospodářské správy a správy obecního majetku (vedoucí Jindřich Tesař)

V oblasti státní správy zajišťuje stavební dozor,

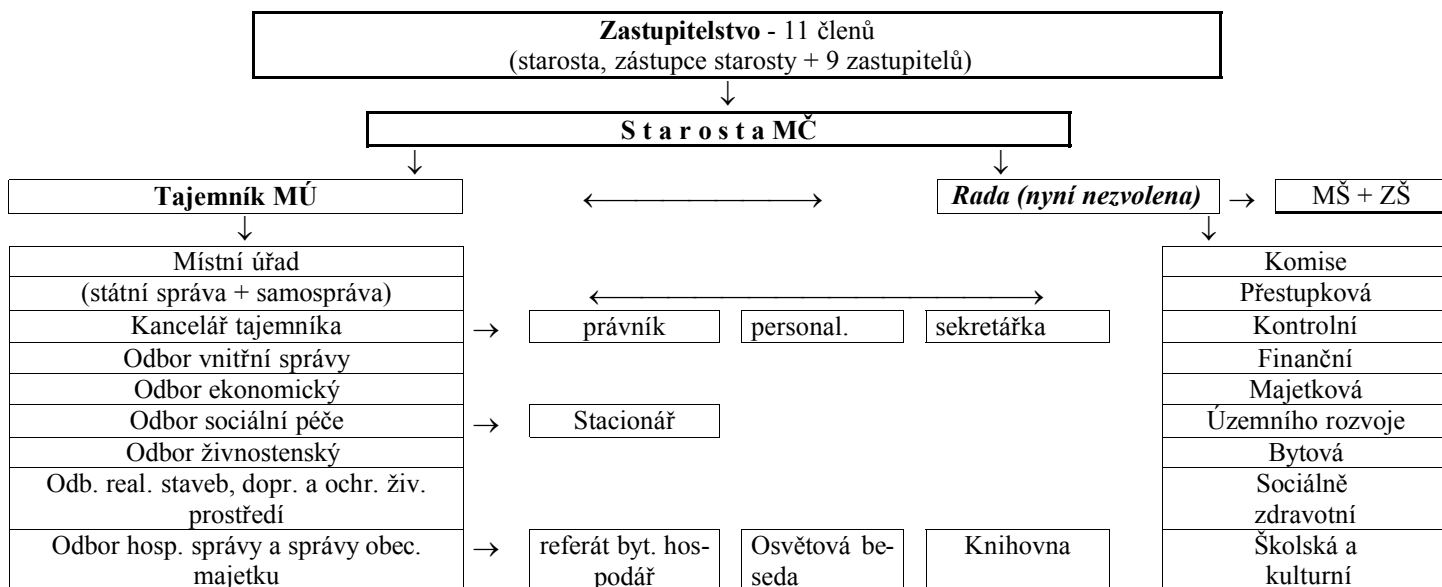
V oblasti samosprávy zajišťuje investiční činnost MČ, opravy a údržbu majetku MČ, zimní údržbu komunikací,

chod MÚ po technické stránce, správcovskou činnost MÚ a MŠ, evidenci majetku MČ, pokladní činnost MÚ, autoprovoz MÚ, technickou přípravu voleb, revizi zařízení MČ, atd.

Referát bytového hospodářství MČ (vedoucí Hana Mašková)

V oblasti státní správy zajišťuje agendu nájemného.

V oblasti samosprávy zajišťuje bytovou agendu, správu bytového fondu MČ, správu tepelného hospodářství MČ, vedlejší hospodářskou činnost MČ, problematiku nebytových prostor, atd.



Pomoc povodněmi postiženým obcím.

Na svém červencovém zasedání se zastupitelstvo naší MČ rozhodlo pomoci zatopeným obcím a rozhodlo o poskytnutí částky 50 000 Kč z rozpočtu obce. Finanční zdroje budou přednostně čerpány z peněz na odměny předsedů komisí a volených funkcionářů.

Problémy spojené s likvidací splaškových vod na území Městské části Suchdol v Praze 6

Autor: Ing. Jana Krulíková

Jedním z problémů, kterým musí každý majitel nemovitosti čelit, je likvidace splaškových vod. Mnozí z našich občanů mají tento problém vyřešen díky existenci kanalizačního řadu ve své ulici, mnozí mají naději, že s postupem výstavby kanalizace budou moci i oni přenechat tuto starost provozovateli kanalizace. Je ale mnoho těch, kteří vlastní nemovitost v místě, kde se kanalizace prozatím stavět nebude a tak tíha tohoto problému spočívá na nich. V zájmu obyvatel Suchdola a Sedlce je dokončit postupně odkanalizování celé městské části. Postup při naplňování záměru je do značné míry omezen množstvím finančních prostředků poskytnutých Magistrátem hl.m. Prahy na investiční akce naší městské části.

V oblasti likvidace splaškových vod z hlediska životního prostředí a stavebního zákona se v současné době objevuje několik problémů, které náš odbor řeší.

Vlastníci nemovitostí, které stojí při ulicích, kde byl kanalizační řad již vybudován, tvoří zhruba tři skupiny. Majitelé, kteří si vybudovali domovní kanalizační přípojku na základě platného stavebního povolení a platí také řádně stočné provozovateli kanalizace, jehož souhlas je vyžadován při kolaudaci přípojky. Majitelé, kteří z různých důvodů nemají zájem o napo-

jení své nemovitosti na kanalizační řad. Jsou však pravděpodobně i majitelé, kteří sice napojili svoji nemovitost do nově vybudovaného kanalizačního řadu, ale bez souhlasu správce kanalizačního řadu, a bez řádného stavebního povolení. Je sporné, zda tyto vlastníci platí poplatky za stočné nebo užívají této služby na úkor ostatních. V této souvislosti je třeba připomenout zákon č. 138/1973 Sb., § 40, odst. 2, kde se uvádí: „Svévolné zřizování vodovodních a kanalizačních přípojek je zakázáno“. a dále zákon č.144/1978 Sb., kde se v části 5, § 33 odst. 1 uvádí: „Dodavatel (tj. provozovatel kanalizace - pozn. autora) je oprávněn omezit nebo přerušit odvádění vod veřejnou kanalizací, bylo-li u odběratele zjištěno připojení kanalizační přípojky bez souhlasu dodavatele“. Současně se v tomto zákoně v § 28, odst. 2 uvádí: „Vlastník nemovitosti, popř. její části a zařízení v nichž vznikají odpadní vody, (odběratel) může se připojit na veřejnou kanalizaci pouze kanalizační přípojkou“ (je tedy zcela nepřipustné přečerpávat odpadní vody z žumpy do kanalizačního řadu). V neposlední řadě dle Stavebního zákona č. 50/1976 Sb. ve znění pozdějších změn a doplňků je třeba před realizací kanalizační přípojky mít stavební povolení. Jinak hrozí možnost postihu majitele nemovitosti dle výše uvedeného záko-

na. (O postupu získání stavebního povolení na domovní kanalizační přípojku Vás rádi budeme informovat na MÚ Suchdol, odd. OSDŽP 2. p.).

Velkou bolestí občanů, kteří mají vlastní žumpy, protože v jejich ulici nebyl kanalizační řád prozatím vybudován, je kromě starosti s jejich vyvážením i stav těchto staveb. Zejména ve staré suchdolské zástavbě jsou žumpy pravděpodobně mnohdy poddimenzované a také nedostatečně izolované proti unikání vlhkosti. Tento problém se jasně objevil v ulici Stržné, kde byl částečně odkryt břeh při ulici a po odstranění vegetace se ukázalo, že u některých nemovitostí z výše uvedených důvodů dochází k prosakování nebo dokonce vypouštění přebytků z žump (lze kvalifikovat jako přestupek) na veřejné prostranství, tj. do ul. Stržné a potažmo ulice Nad Dolíky. Tím vznikají závažné hygienické závady a je ohrožováno naše životní prostředí. Některé případy bylo možno operativně vyřešit napojením do nově vybudovaného kanalizačního řádu. Avšak tam, kde řád vybudován doposud není, je třeba situaci řešit opravou stávajících žump. Je třeba při-

pomenout, že dle zákona č. 50/1976 Sb. - Stavebního zákona, § 86 odst. 1 „Vlastník stavby je povinen udržovat stavbu v dobrém stavebním stavu, tak aby nevznikalo nebezpečí požárních a hygienických závad“, odst. 2 „neprovádí-li vlastník řádně údržbu, může mu stavební úřad nařídit, aby v určené lhůtě a za stanovených podmínek zjednal nápravu“. Současně lze uvedené přestupky sankcionovat dle tohoto zákona. V těchto lokalitách budeme provádět i namátkové kontroly, zda majitelé nechávají své žumpy pravidelně vyvážet. To lze jednoduše prokázat předložením dokladů o zaplacení odvozu fekálií.

V této souvislosti se ještě krátce zmíníme i o odvádění dešťových vod. Naše městská část není vybavena oddělenou dešťovou kanalizací. Stávající kanalizace stejně jako nově budovaná kanalizace je dimenzována pouze na odvádění splaškových vod a nelze do ní odvádět dešťové vody. V tomto případě je vlastník pozemku povinen likvidovat dešťové vody na vlastním pozemku vsajme do podloží.

Strop školní jídelny ohrožoval naše děti

Autor: Václav Čížek - starosta

Dne 9.4. letošního roku byla rozhodnutím Odboru výstavby (OV) Prahy 6 vyřazena z užívání jídelna v nové budově ZŠ M. Alše. Je to věc pro stravující se děti jistě velmi nemilá a vzbudila velký rozruch i mezi rodiči. Smyslem tohoto článku je vysvětlit, jak k této situaci došlo a co podniká Místní úřad jako vlastník budovy k odstranění havarijního stavu.

Připomeňme si, že stavbu realizovala firma Českomoravská stavební s.r.o. (ČMS) a škola byla slavnostně otevřena 1. září 1993 za účasti Olgy Havlové, tělocvična k 1. listopadu 1993. Kolaudační rozhodnutí obsahuje jen deset drobných vad nebránících otevření školy. Ale v podstatě hned po zahájení provozu školy bylo započato se spisováním dalších závad, jejichž počet přesáhl počet 200. Soupis závad byl postupně předáván ČMS. Ze strany stavebníka však nebyla vůle je odstraňovat i když se uskutečnila řada jednání, při kterých bylo odstranění přislíbeno. V březnu 1995 skončila osmnáctiměsíční záruční lhůta, jednání a přísliby pokračovaly, ale závady odstraňovány nebyly. Podle výkladů právníků nesl dodavatel zodpovědnost za stavbu tři roky a tak před uplynutím této lhůty podal právní zástupce MÚ žalobu na ČMS u Krajského obchodního soudu.

Vzhledem k tomu, že do jídelny na několika místech stropem zatékalo, byl v listopadu 1996 přizván k obhlídce městský statik, který doporučil zpracovat znalecký posudek na budovu nové školy. Informován byl i Odbor výstavby Prahy 6. Začátkem prosince 1996 byl objednan znalecký posudek u ing. Sochy. Posudek byl MÚ předán začátkem února 1997 a

na jeho základě bylo OV svoláno na 20. února 1997 místní šetření do ZŠ.

9. dubna 1997 vydal OV nařízení o zákazu používat školní jídelnu, tělocvičnu a chodbu spojující novou a starou budovu školy. MÚ kontaktoval opět městského statika, zda by nebylo možno strop jídelny provizorně podepřít a jídelnu užívat. Městský statik projevil obavy o stav nosné výtuzě uložené ve stropní desce a doporučil zpracování znaleckého posudku od specialisty na železobetonové konstrukce. Vybrán byl docent Draxler z ČVUT. Ten 11.4. podrobně stropní desku prohlédl, potvrdil rozhodnutí OV, doporučil také jídelnu neužívat a přislíbil nám spolupráci při nápravě tohoto stavu. O situaci byl informován Školský úřad Prahy 6.

Vzhledem k tomu, že soudní znalci odhadovali finanční částku potřebnou na opravu stropu na částku přesahující finanční možnosti naší městské části byli o pomoc požádáni i představitelé hl.m. Prahy. Při třídních schůzkách 14.4. byli o tomto vývoji informováni rodiče školním rozhlasem.

20.5. proběhlo jednání v ZŠ za účasti vedení školy, ČMS, projektantů a zástupců MÚ. Zástupce ČMS přislíbil strop opravit. Nicméně při další schůzce 29.5. generální ředitel ČMS již opravu stropu nepotvrdil, naopak naznačil, že bude hledat viníka mezi subdodavateli či projektanty.

Mezi tím byl objednan projekt zpevnění stropu a rozpočet na tuto práci. Projekt pro stavební povolení byl zpracován a jeho realizace předpokládala částku cca

1 500 000,- Kč. Potřeba této částky byla opět tlumočena vedení Magistrátu hl.m. Prahy.

26.června se touto situací zabývalo zastupitelstvo MČ Suchdol a přijalo usnesení kterým požádalo zastupitelstvo HMP o poskytnutí bezúročné půjčky ve výši 2 000 000,- Kč, která bude splacena po finančním, soudním vyrovnání s ČMS. Žádost o půjčku byla předána 30.6. panu primátorovi.

Aby se nezhoršoval stav stropu nad jídelnou, vydal OV výzvu

k bezodkladnému sejmutí teracové dlažby zatěžující strop. Tuto nelehkou práci provedli členové Sboru dobrovolných hasičů v Suchdole, za což jim patří poděkování.

16.7. vypsál MÚ veřejnou obchodní soutěž na rekonstrukci stropu a výzvu poslal třem firmám. Požádal i právníka zastupujícího naši MČ, aby o této výzvě informoval ČMS. Tato firma MÚ sdělila dopisem, že smlouva na dodávku školy byla podepsána s ČMS s.r.o. a dnes existuje sice ČMS, ale jako akciová společnost.

4. srpna byla vyhodnocena veřejná obchodní soutěž na rekonstrukci stropu. Výběrová komise vybrala firmu Fortis s.r.o. Po uplynutí 15 dnů odvolacího řízení byla 22.8. podepsána smlouva a bezodkladně zahájeny práce. Firma se smluvně zavázala dokončit práce do tří měsíců od předání staveniště.

Reagujeme na podněty občanů.

Na jarních zasedáních zastupitelstva jsme byli občany upozorňováni na kritickou situaci křižovatky ulic Internacionální - Kamýčká u ČZU. Že Vaše podněty nezapadají, ale jejich řešení je často obtížné, uvádí následující příklad korespondence.

Vážený pane,

obdržel jsem Vaši žádost o pomoc při řešení problematiky bezpečnosti silničního provozu výstavbou světelného signalizačního zařízení na křižovatce ulic Kamýčká a Internacionální v Praze Suchdole. Situaci jsem nechal prověřit a po projednání s policií ČR Vám sděluji. Ze statistické a topografické evidence dopravních nehod vyplývá skutečnost, že se jedná o komunikaci a křižovatku velmi málo zatíženou s absolutně i relativně nízkou nehodovostí. Na vlastní křižovatce došlo v roce 1994 ke dvěma nehodám, při kterých byla jedna osoba zraněna těžce, v r. 1995 došlo rovněž ke dvěma nehodám bez následků na zdraví a v r. 1996 k šesti dopravním nehodám při kterých došlo k jednomu těžkému a dvěma lehkým zraněním. Intenzita provozu činila v r. 1990 3300 vozidel za 24 hod., v r. 1996 pak 4100 vozidel za 24 hod. Nárůst za těchto 6 let činí pouze 24 % což je hluboko pod celoměstským průměrem. Statistiku uvádím podrobně proto, že z minimální četnosti nehod vyplývá jejich časová i jiná nahodilost bez možnosti určení konkrétních příčin a z toho vyplývajících možných následných opatření.

Nemohu proto souhlasit s Vaším požadavkem na výstavbu světelného signalizačního zařízení na této křižovatce, neboť by to bylo na úkor jiné křižovatky, nebo přechodu, kde je bez-

pečnost účastníků silničního provozu podstatně více ohrožena. Lituji, že Vám nemohu dát příznivější odpověď a věřím, že pochopíte důvody, které mne vedou k tomuto stanovisku.

S pozdravem

Ing. Lubor Pavlíček
radní hl.m. Prahy

Vážený pane radní,

reaguji tímto na Váš dopis, který je odpovědí na dopis z naší MČ a týkal se *nebezpečné křižovatky Kamýčká - Internacionální* v těsné blízkosti areálu České zemědělské university.

Nevím z jakých zdrojů vychází statistika dopravních nehod, ale poznatky našich občanů jsou diametrálně odlišné. *Zaznamenávají totiž narůstající počet dopravních nehod, poslední byla ve 25. týdnu tohoto roku. Z údajů v matrice jsou patrné dva smrtelné úrazy z 8. 5. 1996. Jedna se převážně o úrazy dětí a studentů.*

Chápu, že zřízení světelné křižovatky je finančně náročné. Možná, že s pomocí dopravních odborníků a sekce dopravní služby Policie ČR by vlastník komunikace, kterým je TSK, našel řešení jednodušší a levnější.

S pozdravem

Václav Čížek
starosta MČ Praha Suchdol



Úprava zvoničky a jejího okolí na Starém Suchdole



Autor: Václav Čížek - starosta

Při procházce Starým Suchdolem a jeho původní návsi nás zaujme charakteristická vesnická zvonička. Mnozí z dnešních obyvatel Suchdola o ní mnoho neví a tak úvodem trochu historie. Zvoničku dal postavit v roce 1846 nájemce místního statku Jan Napravil. Zvonek oznamoval lidem dobu poledne, vyzváněl večer klekání, svým zvoněním sděloval obyvatelům Suchdola, že někdo z nich ukončil svou životní pouť.

Za první i druhé světové války byl zvon vždy sňat a jeho materiál použit na válečné účely. 21. září 1947 byl zvon znovu slavnostně vysvěcen pražským arcibiskupem ThDr. Beranem za velké účasti občanů.

Ale zub času se nevyhýbá ani památkám a jejich okolí. A tak se v havarijním stavu ocitla kamenná opěrná zeď přiléhající ke zvoničce a po opravě volala i sama zvonička, která je v majetku Místního úřadu.

Loni opravená kaple sv. Václava inspirovala skupinu vnímavých občanů Suchdola k aktivitě směřující k opravě zvoničky. Do investiční části rozpočtu MÚ na rok 1997 byla navržena i částka 200 000,- Kč na odstranění havarijního stavu opěrné zdi. Tuto částku naše městská část do rozpočtu dostala, za což patří dík zastupitelstvu hl.m. Prahy. Finanční stránku opravy zvoničky na sebe převzala skupina suchdolských občanů.

Na jaře letošního roku se rozběhla jednání s památkáři a dalšími úřady, jejichž výsledkem bylo povolení opravy zdi i zvoničky. Díky štědrým dárcům se podařilo dát dohromady částku okolo 20 000 Kč, za kterou bude odbornou firmou restaurován zvon, uměleckým kovářem rekonstruována okrasná mříž, zednický obnovená fasáda a opravena krytina. Nově bude ozeleněna i okolní plocha. Práce na opěrné zdi budou provedeny dodavatelskou firmou.

V době kdy článek píše (konec července) se práce začínají rozebíhat, možná že až budete článek číst budou v plném proudu, ale tajně si přeji, aby byly hotovy do suchdolského posvícení, které my starousedlíci slavíme v září, v neděli po svátku sv. Václava.

Závěrem děkuji všem, kteří se jakýmkoliv způsobem podíleli na opravě této zvoničky a pomohli ji tak uchovat pro další generace.

Poznámka redakce: Záměr pana starosty se podařilo uskutečnit. 28. září, v den posvícení bude v 15 hodin sloužena mše svatá v kapli sv. Václava a v 16 hodin bude slavnostně vysvěcen zvon na zvoničce. Profesor Václav Žilka se svým souborem Aulos přednesou Vivaldiho Čtvero ročních období a s přednesem vystoupí paní Veronika Žilková. Srdečně zveme všechny Suchdolské a Sedlečské občany.

Budí letos veselý svět?

V loňském roce se koncem listopadu uskutečnila ve velké zasedací síni MÚ velmi úspěšná výstava překrásných dřevěných postavíček Jana Honzy, VESELÝ SVĚT

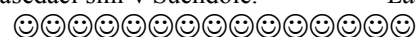
Výstavu navštívilo během 7 dnů 1453 návštěvníků. Součástí výstavy byla i dět-

ská soutěž Malovaný domeček. Je velmi potěšující, že v době kdy všichni naříkají na lidskou lhostejnost a orientaci jen na vlastní prospěch a zisk, se v naší obci našlo několik lidí, kteří byli ochotni se podílet na této velmi pěkné akci, která byla nepochybně přínosem pro kulturní život Suchdola.

Ing. Jan Nováček -“ Jan Honza“ umožnil všem nahlédnout do poetického

světa svých postavíček čertů, princezen a veselých zvířátek. Výstavu podpořili: tiskárna GULIVER, penzion JaS, papírnictví HaKASPO, pekařství FARNO a nápoje MATĚJ. Doufáme, že i letos se v závěru roku setkáme s kouzelným světem Jana Honzy na jeho nové výstavě ve velké zasedací síni v Suchdole.

La



Mateřská škola dostala „teplý kabát“

Když půjdete v krásném začínajícím podzimu na houby do Roztockého háje, zcela jistě nepřehlédnete novotou svítící světle zelený dům mateřské školy. Díky

místnímu úřadu se naše školka po nejméně 50 letech dočkala „nového kabátu“, který je navíc zateplený a připravený šetřit tepelnou energii již v letošní zimě. Protože se výhledově počítá s plynofikací

kotelny, je tato téměř milionová oprava investicí, která se v budoucnu jistě vrátí v ušetřených částkách za vytápění.